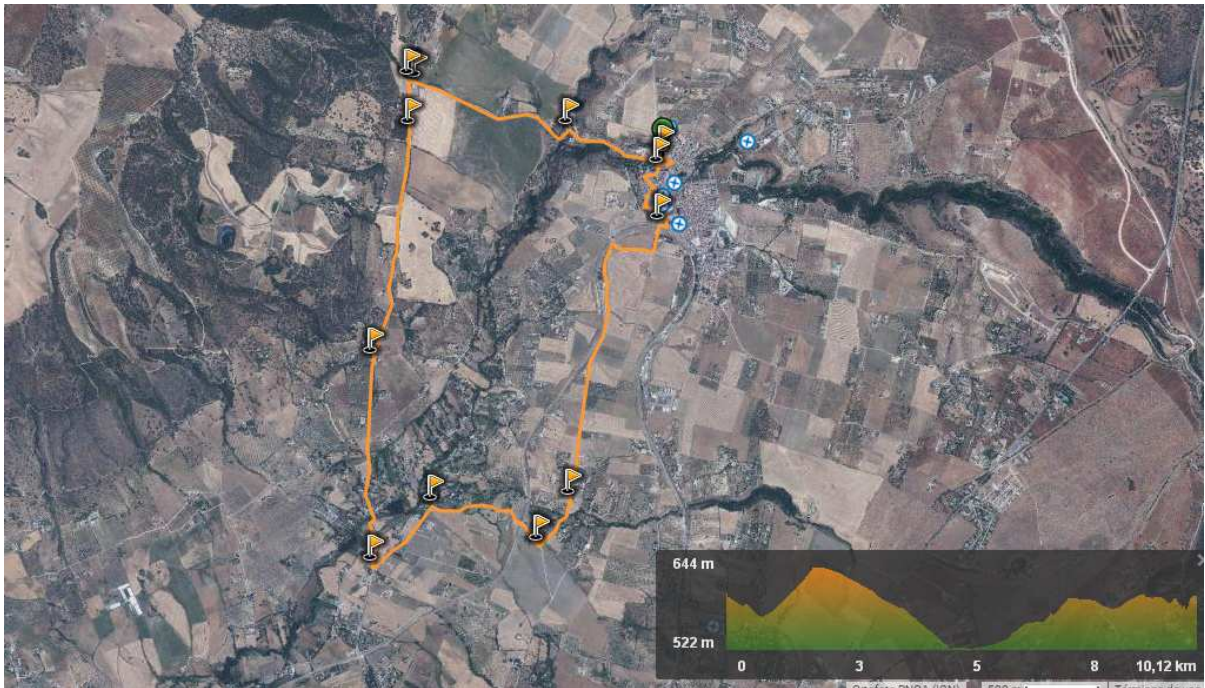


## SENDERO CIRCULAR “VUELTA A LA ROMERÍA”



### DESCRIPCIÓN GENERAL DEL SENDERO:

Distancia: **10,12 Km.**

**Circular**

Desnivel acumulado subiendo: **118 m**

Altitud máxima: **644 m**

Desnivel acumulado bajando: **118 m**

Altitud mínima: **522 m**

Dificultad técnica: **Moderado**

Tiempo: **1 hora 45 minutos**

Esta senda que se describe a continuación, es una de las más famosas y transitadas por todos los Arriateños, conocida popularmente como "Vuelta a la Romería". Se trata de una ruta de 10 Km. de longitud con una dificultad moderada ya que no hay que superar grandes desniveles y el terreno por donde transita es bastante cómodo, encontrándonos con un carril asfaltado en gran parte del sendero.

Nuestra ruta comienza en el parque de La Estacá, desde donde se pueden observar unas maravillosas vista del pueblo. Comenzamos caminando por la carretera asfaltada denominada "Pista de Ronda". Durante este camino nos





podemos encontrar huertas que van paralelas al río. A unos 700 metros el camino asfaltado desaparece para dar lugar a un carril de tierra que nos conducirá hasta el cortijo El Marques.

Durante este tramo destacan los cultivos herbáceos a ambos lados del carril.

Una vez que ascendemos hasta el cortijo de "El Marqués", tomaremos el camino de la

izquierda (hacia la derecha nos dirigimos hacia el Cerro de las Salinas) el cual nos conducirá hacia una larga recta, siendo al final de este tramo cuando nos encontramos con un bosque de pinos denominados "los pinitos del Marques", lugar donde se realiza la famosa romería del pueblo de Arriate, allá por el mes de Mayo. Estos pinos son muy peculiares ya que destacan sobre el bosque de encinas que crece a su alrededor. Desde este lugar también se puede observar unas vistas impresionantes del pueblo de Arriate.



Continuamos nuestra senda hacia una suave bajada entre encinas, donde podemos encontrarnos varias fincas dedicadas al cultivo y explotación de la vid, las cuales crean unos maravillosos cardos, de gran relevancia tanto dentro como fuera de nuestras fronteras. Además esta zona destaca por su amplia oferta en casas y hoteles rurales.

A la altura del kilómetro 4, nos encontramos con la Ermita de los Frontones, en la cual durante muchos años se oficiaba una misa y era una parada obligatoria para todos los

romeros en la ya mencionada Romería de Arriate. Hoy en día esta ermita se encuentra más deteriorada, estando prácticamente en ruinas.



Seguimos nuestra ruta y tras pasar los Frontones llegamos a las Huertas Abajo, donde tenemos varias bifurcaciones importantes las cuales nos llevaran por el camino correcto.

La primera se encuentra en el kilómetro 5 aproximadamente. Se trata de una pequeña rotonda en la que tendremos que tomar el camino hacia la izquierda (segunda salida). Tras esta bifurcación y después de andar unos 500 metros nos encontramos con la Venta el Polvorilla, reconocida por todos los Arriateños y de gran tradición en la zona.



El próximo cruce lo tendremos a unos 100 metros después de pasar la venta. en esta ocasión, debemos de tomar un camino hacia la derecha que nos llevará por el Carril de la Sarna hasta las inmediaciones de Arriate. En este tramo podemos encontrar una fuente de aguas sulfurosas las cuales tiene gran cantidad de propiedades beneficiosas para la salud, principalmente con los tratamientos de la piel.

Tras pasar la vía del tren, nos encontramos con la tercera bifurcación importante del camino, la intersección hacia el Arroyo de Espejo, en la cual tendremos que tomar el camino de la izquierda para seguir correctamente por nuestra senda.

A partir de aquí el carril seguirá prácticamente paralelo a la vía del tren hasta llegar al municipio de



Arriate, habiendo finalizado nuestra etapa con la entrada al pueblo, en la barriada del Membrillar.

Si la intención es terminar la ruta en el punto donde se comenzó, solo tiene que dirigirse hacia los alrededores de la iglesia, y tomando unas de las calles que desciende hacia el entorno del río, llegamos al puente 1 de Mayo, del cual solo separa del fin de la ruta una pendiente bastante pronunciada pero de poca

distancia que pone fin a nuestra ruta en una zona de gran valor paisajístico, en la que puede observar una panorámica bastante completa del pueblo con la iglesia San Juan de Letrán como telón de fondo.

