

Escaramujo, rosal silvestre, rosal bravío, escaramujero, rosa perruna *Rosa canina* L.



DESCRIPCIÓN

Arbusto de tallos más o menos erectos de hasta 3 m, enmarañado, con fuertes aguijones homogéneos curvados en forma de garfio y ensanchados en la base. Caducifolio y monoico. Hojas inodoras, compuestas, imparipinnadas con 5-7 hojuelas (folíolos); hojuelas de 10-30



(40) mm ovadas u ovado-lanceoladas, de margen simple o doblemente aserrado, glabras o pelosos (sin glándulas o solo en el nervio medio). Estípulas de 12-20 mm, heterogéneas. Inflorescencias corimbiformes o flores solitarias que son sostenidas por un cabillo lampiño. Flores hermafroditas, de 2,5-4 cm de diámetro; actinomorfas, con 5 piezas, cáliz con 5 sépalos reflejos y caducos, enteros o con lóbulos laterales, con la cara interna pelosa y la externa glabra o glandulosa que una vez pasada la floración se hacen reflejos y se desprenden del fruto; corola de pétalos de 12-20 mm, ligeramente escotados, blancos o rosa pálido; muchos estambres. Fruto carnoso tipo cinorrodon o escaramujo, de 10-18 mm, globoso, urceolado o elipsoidal, sin pelos, a veces glanduloso y con aguijones, de color rojo oscuro.

FENOLOGÍA FLORAL

ene	feb	mar	abr	may	jun	jul	ago	sep	oct	nov	dic
-----	-----	-----	-----	-----	-----	-----	-----	-----	-----	-----	-----

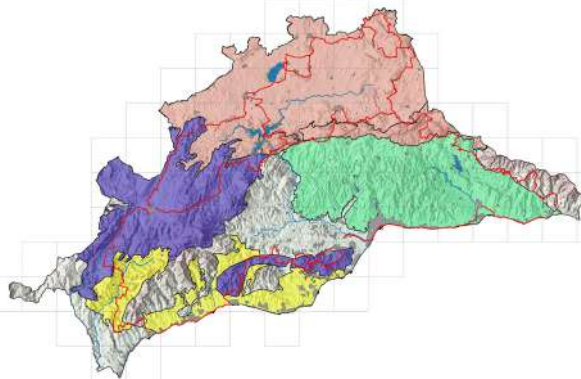


HÁBITAT

Matorrales espinosos caducifolios, sotobosques, setos y orlas de bosques, 100-2100 m.

DISTRIBUCIÓN

- Se distribuye por gran parte de Europa, el Cáucaso, Centro de Asia, el noroeste de África, Canarias y Azores.
- Subsector Rondense, Bermejense, Antequerano, Torcalense, Axarquense y Mijense.
- Especie muy frecuente en las zonas de media montaña de gran parte del territorio provincial. En la Gran Senda se puede observar, entre otras, en las etapas de la 8 a la 11 (Sierra Tejeda y Almijara), de la 12 a la 14 (comarca nororiental), en la 22 y 23 (Sierra de las Nieves), en la 28 (Gaucín), y en la 33 y 34 (Sierra de Mijas).



CURIOSIDADES/USOS

Se conoce popularmente como rosal silvestre o como rosa de perro, debido a que los agujeros se asemejan a los colmillos de este animal o también se dice porque se usó contra la rabia.

Al fruto se le conoce popularmente como “tapaculo”, debido a la propiedad de astringente que posee su fruto. Este fruto también tiene elevadas cantidades de vitamina C. Con los escaramujos también se hacen conservas y las hojas en infusión son usadas como astringentes. Se cultiva como planta ornamental.

Otras rosas presentes en la GS son por ejemplo *R. sempervirens* muy habitual en linderos o sotobosques de zonas de poca altitud hasta los 1300 m. Se caracteriza por ser la única *rosa perennifolia* (que no pierde las hojas durante el invierno), además de presentar flores bastante grandes (de 2.5-5 cm de diámetro). Hay muchas otras especies de rosas que el senderista podría encontrarse a lo largo de la GS como por ejemplo *Rosa pouzinii* de hojitas con denticulación doble y con glándulas, o *Rosa micrantha* de flores pequeñas (de 2-3.5 cm de diámetro) y que podemos ver en sotobosques a partir de los 300 m de altitud.

BIBLIOGRAFÍA DE REFERENCIA/PARA SABER MÁS

Los árboles y arbustos de la Península Ibérica y e Islas Baleares. (Especies silvestres y las principales cultivadas). López González, G. A. 2001. Tomo II. Ediciones Mundi-Prensa.

En este libro podemos encontrar la ficha dedicada a *Rosa canina* en las páginas 738-739, con más información sobre esta planta y referencias a otras Rosas presentes en la península Ibérica en las sucesivas páginas.

Laza Palacios, M. *Flórmula Farmacéutica Malacitana*. Edición facsímil. Adiciones y correcciones por A. Asensi Marfil, B. Díez-Garretas y R Asensi Díez. 2001. Altagráfics. Málaga.

En este libro podemos encontrar información sobre *R. canina* en la página 185 donde se habla específicamente de sus usos en la provincia de Málaga.