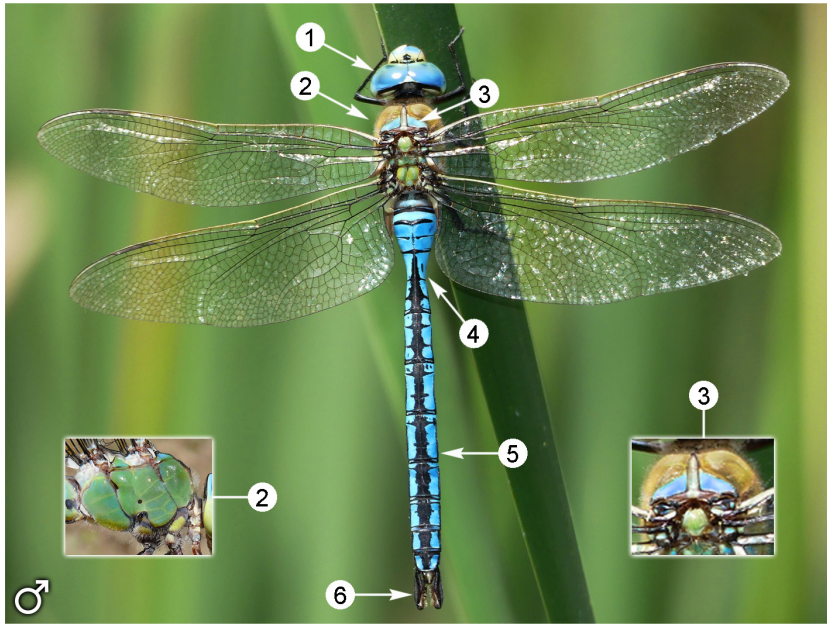




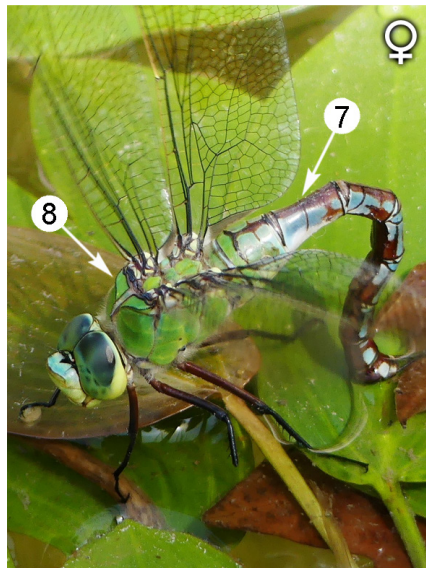
Anax imperator



Longitud: 66-84 mm. Envergadura del ala posterior: 45-52 mm.

Macho: 1. Parte superior de los ojos azul. 2. Tórax completamente verde, aun que la parte superior puede ser marronácea. 3. Dos marcas azules en la parte superior del tórax, por delante de la inserción de las alas. 4. Estrechamiento en S3. 5. Adbomen con predominio del azul sobre el negro. 6. Apéndices anales largos.

Hembra: similar al macho en diseño pero de coloración más apagada y sin el estrechamiento tan evidente en S3 (7); las manchas delante de la inserción de las alas son de color verde, no azul (8).





DÓNDE VIVE

Se reproduce en todo tipo de ambientes lénticos, tanto permanentes como estacionales: pozas de aguas remansadas en ríos y arroyos, pequeños embalses, estanques artificiales, canteras anegadas, balsas agrogranaderas y de golf. Siempre en lugares con vegetación acuática emergente y/o restos vegetales flotantes. Ocasionalmente puede verse algún adulto en hábitats terrestres, alejado del agua.

CÓMO VIVE

Con un vuelo potente, el macho se pasa las horas patrullando su territorio arriba y abajo, defendiéndolo de otros machos y otras especies de libélulas, de las cuales puede alimentarse. La hembra es más tímida y solo se deja ver cuando acude al agua a reproducirse. Pone los huevos sobre la vegetación emergente o restos flotantes, en solitario, al contrario que las otras especies de *Anax*, que lo hacen con el macho acoplado en tándem. Apenas se posa durante el día pero cuando lo hace, se cuelga en vertical.

CUANDO VERLA

Está citada de Málaga durante todo el año excepto diciembre, pero es más abundante desde junio hasta septiembre.

ene	feb	mar	abr	may	jun	jul	ago	sep	oct	nov	dic
-----	-----	-----	-----	-----	-----	-----	-----	-----	-----	-----	-----

DÓNDE SE VE EN MÁLAGA

Es una de las libélulas más comunes y ampliamente distribuidas de la provincia, por lo que puede encontrarse en cualquier punto en que se den sus requerimientos ecológicos. Así, es posible verla prácticamente en cualquier etapa de la Gran Senda de Málaga, si bien es más escasa en las del norte provincial, desde la 13 a la 19. En los recorridos más próximos a la costa (1 a 5 y 30) es común en las desembocaduras de ríos y arroyos que mantienen agua buena parte del año.

LIBÉLULAS SIMILARES

Principalmente *Anax parthenope*.

ESTADO DE PROTECCIÓN

No está amenazada ni tiene protección especial en la legislación ambiental vigente.

Texto y fotografías: José Manuel Moreno-Benítez y Javier Ripoll.