

Durillo

Viburnum tinus L.



DESCRIPCIÓN

Arbusto o arbolillo perennifolio, de hasta 4 m. Hojas de 65 a 122 mm de largo por 35 a 68 mm de ancho, opuestas, con peciolo de 10 a 20 mm, con forma elíptica u ovalada, de margen entero, sin pelos en la parte superior y con algo de pelosidad en nervios de la parte inferior y peciolos, coriáceas. Flores de 7-10 mm, con simetría radial, hermafroditas, con cinco piezas, en racimos terminales semiesféricos de 5 a 10 cm de diámetro; corola con lóbulos y base en forma de campana, blanca en el interior y rosada en el exterior. Estambres 5, soldados a la corola; ovario por debajo del plano de la flor. Fruto en drupa de 6 a 10 mm de diámetro con forma elipsoidal, de color azul-metálico en la madurez.

FENOLOGÍA FLORAL

| | | | | | | | | | | | |
|-----|-----|-----|-----|-----|-----|-----|-----|-----|-----|-----|-----|
| ene | feb | mar | abr | may | jun | jul | ago | sep | oct | nov | dic |
|-----|-----|-----|-----|-----|-----|-----|-----|-----|-----|-----|-----|

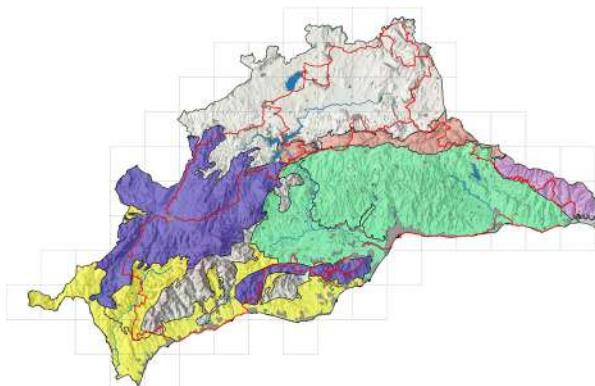
HÁBITAT

Bosques perennifolios termófilos (encinares y alcornoques), a veces en formaciones boscosas marcescentes (quejigales termófilos), y sus matorrales de sustitución (madröñales y coscojares), tanto en suelos silíceos como calizos, en altitudes desde 100 m hasta unos 1400 m.



DISTRIBUCIÓN

- Mediterránea.
- Sectores Aljábico, Rondeño, Malacitano-Axarquense, Almirajo-Granatense y Subsector Torcalense.
- Desde la Gran Senda es observable desde los tramos 5 al 11, del 24 al 29 y desde el 31 al 35. Localizable desde el tramo 10 en dirección a Colmenar en la zona conocida como Venta Lanada (Málaga).



CURIOSIDADES/USOS

Esta especie vive en zonas de clima mediterráneo suave, sin heladas invernales intensas, requiere un microclima sombrío y con alta humedad ambiental, por lo que suele refugiarse en fondos de vaguadas orientadas al norte y proximidades a cursos de agua.

Se trata de una especie con hoja lauroide esclerófila, tal como el madroño o el laurel, con posible óptimo en las pretéritas laurisilvas que existieron en la cuenca mediterránea durante el Terciario.

Es una especie muy cultivada como ornamental debido a sus hojas siempreverdes y sus espectacular floración y fruto llamativo (color azul brillante metálico).

BIBLIOGRAFÍA DE REFERENCIA/PARA SABER MÁS

Procedencias de las especies vegetales autóctonas de Andalucía utilizadas en restauración de la cubierta vegetal. Tomo II. Rosúa Campos, J. L.; López de Hierro Pérez, L.; Martín Molero, J. C.; Serrano Bernardo, F. A. & Sánchez Lancha, A. 2001. Consejería de Medio Ambiente. Junta de Andalucía. Granada.

En este libro sobre la procedencia de especies arbóreas y arbustivas que se pueden utilizar en restauración de la cubierta vegetal en Andalucía, podemos encontrar la ficha dedicada a *Viburnum tinus* en las páginas 304 y 305, con más información sobre esta planta.