



# Macaón

*Papilio machaon* (Linnaeus, 1758)

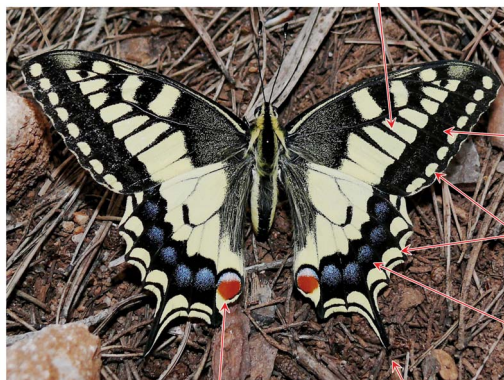
## DESCRIPCIÓN

Envergadura alar: 6 a 8,5 cm (las hembras suelen ser más grandes). Tiene un vuelo muy pontente y planeador, lo que puede hacerla parecer en un primer momento un ave.

**Alas abiertas:** grandes manchas amarillas enmarcadas de negro; anchas bandas negras en la parte posterior de las alas, con medias lunas cerca del borde y manchas azuladas en las traseras, que además tienen un apéndice en cada una, llamado “cola de golondrina”, así como sendas manchas rojizas en cada ángulo anal. **Alas cerradas:** diseño similar al interior, pero con predominio del amarillo en las manchas negras, dando la impresión de estar desgastada.

## CLAVE VISUAL DE IDENTIFICACIÓN

Grandes manchas amarillas con venación negra



Banda negra, a veces jaspeada de amarillo

Manchas amarillas

Banda negra con manchas azules

Mancha rojiza

“Cola de golondrina”



## ESPECIES PARECIDAS

**Arlequín:** más pequeña y no tiene las “colas de golondrina”. **Chupaleche:** de tamaño ligeramente más pequeño, las manchas negras son en forma de cuña y el amarillo es más apagado.



Arlequín



Chupaleche

## BIOLOGÍA Y HÁBITAT

Tiene tres generaciones, que vuelan durante casi todo el año, las dos primeras en primavera y comienzos de la de otoño, al depender de las precipitaciones otoñales.

Tiende a dispersarse en amplios territorios, por lo que puede encontrarse en cualquier hábitat, incluido el urbano (parques y jardines). Practica *hilltopping*, un comportamiento consistente en subir a cumbres, donde entabla peleas territoriales entre ellas y con otras especies. Las orugas se alimentan principalmente de hinojo (*Phoeniculum vulgare*), también de zanahoria silvestre (*Daucus carota*) e hinojo marino (*Chritum maritimum*). Los adultos liban néctar de multitud de plantas silvestres y ornamentales en parques y jardines.

ene	feb	mar	abr	may	jun	jul	ago	sep	oct	nov	dic
-----	-----	-----	-----	-----	-----	-----	-----	-----	-----	-----	-----

## DISTRIBUCIÓN

Es posible encontrarla en cualquier etapa de la Gran Senda de Málaga, debido a su fuerte caracter dispersor, si bien en aquellas con mayor recorrido urbano es menos abundante y más difícil de ver.

