

Brezo, brezo blanco, brezo cucharero *Erica arborea* L.



DESCRIPCIÓN

Arbusto o arbolillo perennifolio de 1 a 4 m de ramas densamente pelosas. Hojas de 3,5 a 5 mm de largo en grupos de 4, lineares, con los márgenes doblados hacia la cara inferior y sin pelos. Inflorescencias en racimos de pocas flores; pedicelos de 3 a 4,5 mm, sin pilosidad. Flores blancas con simetría radial, hermafroditas, de cuatro piezas, sépalos de 1 a 1,5 mm, corola de 2,5 a 3 mm con forma campana; estambres en número de 8 con anteras que no sobrepasan la corola; ovario sin pelos y estilo que sobresale de la corola. Cápsula globosa de 2 mm. Semillas de 0,4 a 0,6 mm, estriadas y en forma de elipse.



FENOLOGÍA FLORAL

ene	feb	mar	abr	may	jun	jul	ago	sep	oct	nov	dic
-----	-----	-----	-----	-----	-----	-----	-----	-----	-----	-----	-----

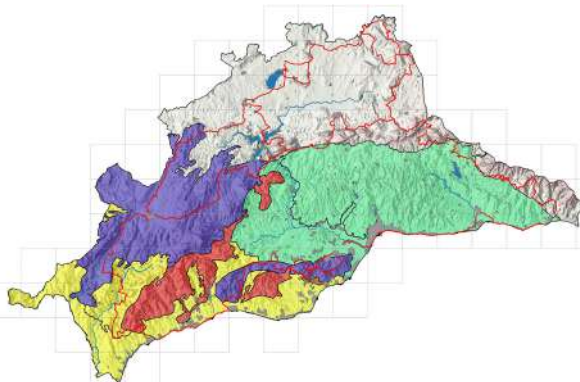
HÁBITAT

Bosques perennifolios y marcescentes (alcornocales y quejigales) y sus matorrales de sustitución, en suelos profundos y sueltos, silíceos o calizos descarbonatados, en altitudes desde los 100 m hasta unos 1200 m.



DISTRIBUCIÓN

- Mediterránea y Macaronesia, así como N y E de África .
- Sectores Aljábico, Bermejense, Rondeño y Malacitano-Axarquiese.
- Desde la Gran Senda es observable desde los tramos 25 al 34. Localizable desde el tramo 30 en dirección a Benahavís en la zona conocida como El Madroñal (Benahavís).



CURIOSIDADES/USOS

Esta especie vive en zonas de ambientes al menos subhúmedos, es decir con precipitaciones superiores a los 600 mm anuales. Prefiere los suelos sin cal, frescos y profundos, con humedad edáfica de fondo de vaguadas y barrancos.

Se utiliza en jardinería como ornamental y su madera se emplea en ebanistería.

El brezo de escobas (*Erica scoparia* L.) es otro arbusto o arbolillo perennifolio de hasta 3 m, perteneciente también a la familia de las Ericaceae, aunque de distribución algo más restringida y en zonas de influencia atlántica, presentándose en la provincia en los sectores Aljábico, Bermejense y Rondeño. En suelos silíceos y ultrabásicos, es más exigente en humedad ambiental y alcanza altitudes mayores, entre 300 y 1400 m.

Desde la Gran Senda es observable desde los tramos 26 al 29. Localizable desde el tramo 29 en dirección a Sierra Bermeja en la zona conocida como Los Reales (Estepona).

BIBLIOGRAFÍA DE REFERENCIA/PARA SABER MÁS

Procedencias de las especies vegetales autóctonas de Andalucía utilizadas en restauración de la cubierta vegetal. Tomo I. Rosúa Campos, J. L. ; López de Hierro Pérez, L. ; Martín Molero, J. C. ; Serrano Bernardo, F. A. & Sánchez Lancha, A. 2001. Consejería de Medio Ambiente. Junta de Andalucía. Granada.

En este libro sobre la procedencia de especies arbóreas y arbustivas que se pueden utilizar en restauración de la cubierta vegetal en Andalucía, podemos encontrar la ficha dedicada a *Erica arborea* en las páginas 176-181, con más información sobre esta planta.