

Quejigo

Quercus faginea Lam. subsp. *faginea*



DESCRIPCIÓN

Árbol de hasta 15 m. de copa irregular, a veces arbusto. Caducifolio. Tronco con corteza delgada, rugosa, escamosa, parda. Hojas adultas 3-8 x 2-4 cm, alternas, marcescentes, subcoriáceas, oblongas, dentadas, de haz glabrescente y envés con pilosidad muy densa; nervios secundarios 5-9 pares. Pecíolo 8-20 mm, corto, de tomentoso a glabrescente. Inflorescencias masculinas en amentos colgantes de 2-4 cm de largo, con piezas de la flor agudas, pubescentes, ciliadas. Fruto seco tipo núcula (bellota) de 15-35 mm de largo, sésil o con pedúnculo de hasta 2,5 cm, englobado hasta 1/3 por una cúpula con escamas triangulares.

FENOLOGÍA FLORAL

ene	feb	mar	abr	may	jun	jul	ago	sep	oct	nov	dic
-----	-----	-----	-----	-----	-----	-----	-----	-----	-----	-----	-----

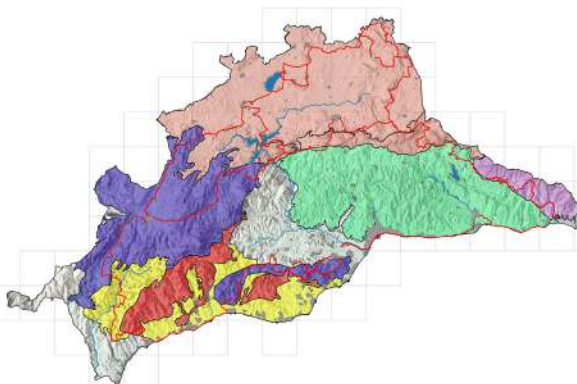


HÁBITAT

Bosques marcescentes, a veces mixtos, sobre suelos preferentemente calizos o arcillosos, en zonas lluviosas y frías, umbrías, generalmente serranas, 500-1600 m.

DISTRIBUCIÓN

- Se distribuye por la Península Ibérica y puntualmente en Marruecos.
- Subsectores: Marbellí, Rondense, Mijense, Bermejense, Antequerano, Torcalense, Axarquense y Almijareense.
- Los quejigales más extensos son accesibles desde la Gran Senda en la Sierra de Camorolos (tramos 10 y 11), la altiplanicie de Archidona (tramos 12 y 13) y los valles de los ríos Guadiaro (24 al 26) y Genal (27 y 28).



CURIOSIDADES/USOS

El quejigo es un árbol indicador de nuestras serranías y altiplanicies más frías o continentales y lluviosas, necesitando de suelos profundos y generalmente zonas umbrías o llanas con frecuentes heladas invernales. Forma bosques mixtos sobre todo con la encina pero también puede formarlos con el quejigo lusitano (*Quercus brotero*) o a veces con el alcornoque (*Quercus suber*).

Es un árbol longevo, no siendo raros ejemplares centenarios. Ha sido utilizado para carboneo y obtención de leña y su bellota para el ganado. Su área potencial es mucho mayor que los reductos que hoy día podemos observar, habiéndose dedicado sus hábitats sobre todo a olivares y otros cultivos. Pueden llegar a ser muy llamativas las "agallas", de forma esférica, que forma el árbol tras la picadura de un insecto en las ramas.

BIBLIOGRAFÍA DE REFERENCIA/PARA SABER MÁS

Ruiz de la Torre, J. 1971. *Árboles y arbustos de la España Peninsular*. Instituto Forestal de Investigaciones y Experiencias. Madrid.

Libro dedicado a nuestros árboles y arbustos con extensas descripciones y dibujos en el que encontramos al quejigo en las páginas 241-246.