



# Gris estriada

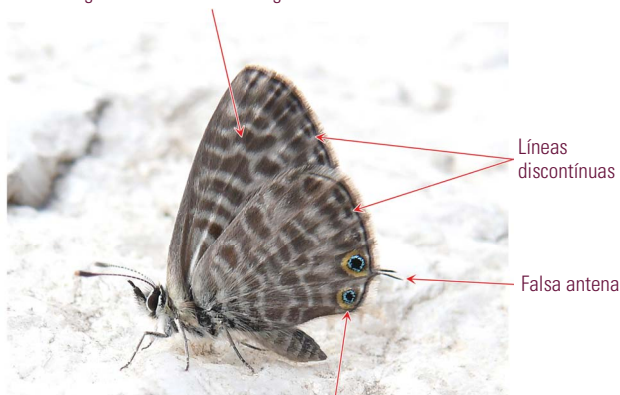
*Leptotes pirithous* (Linnaeus, 1767)

## DESCRIPCIÓN

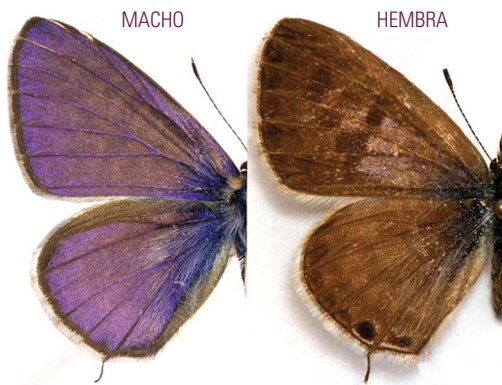
Envergadura alar: 2 a 3 cm. **Alas cerradas:** multitud de manchas gris oscuro, redondeadas de gris claro; línea discontinua gris oscuro cerca del borde externo de cada ala; falsas antenas y ojos negros, rodeados de anillos azul brillante y anaranjado. **Alas abiertas:** raras veces se muestra abierta, siendo bastante similar a Canela estriada. El macho es azul o violáceo, con los bordes marrones finos, mientras que la hembra es marrón y no siempre con azul, solo en la base de las alas y en menor medida hacia el exterior. El macho rara vez con los falsos ojos perceptibles, sí en la hembra.

## CLAVE VISUAL DE IDENTIFICACIÓN

Manchas gris oscuro rodeadas de gris claro



Falsos ojos negros, rodeados por anillos azul brillante y anaranjado



## ESPECIES PARECIDAS

**Canela estriada:** color marrón claro, con multitud de líneas blancas y una amplia franja blanca en cada ala.

**Taladro del geranio:** color a veces tornando a marrón; una franja más oscura y destacada en cada ala recorriéndola entera y, tras ésta, en el ala trasera, una gran mancha blanca; en torno a las falsas antenas, una o dos manchas oscuras, muy pequeñas.



Canela



Taladro

## BIOLOGÍA Y HÁBITAT

Vuela durante todo el año, con varias generaciones solapadas, siendo más frecuente en junio, octubre y noviembre, en estos dos últimos según la meteorología.

Vive en todo tipo de hábitats, desde zonas relativamente umbrías en entornos forestales y de montaña, que es su preferencia, hasta entornos humanizados, donde es mucho más escasa y localizada. Las orugas se alimentan de multitud de plantas de diferentes familias, como las leguminosas aulaga (*Ulex spp.*) y albaída (*Anthyllis cytisoides*) y la labiada romero (*Rosmarinus officinalis*).



## DISTRIBUCIÓN

Está presente en todas las etapas de la GSM, siendo más escasa y localizada en los recorridos litorales y del norte provincial.

