



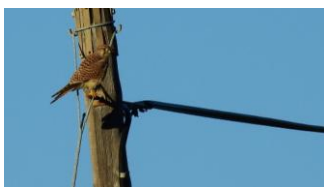
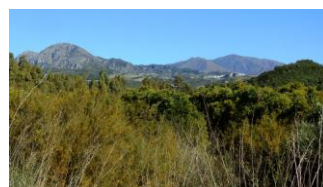
### Valores naturales

Los ríos Genal y Guadiaro, ambos nacidos en la Serranía de Ronda, se unen en Casares, en la Comarca de la Costa del Sol Occidental, cerca del límite con la provincia de Cádiz, a unos 15 kilómetros de la desembocadura del Guadiaro en Sotogrande.



El último tramo del río Genal da lugar a una fértil vega rodeada de las suaves colinas típicas del paisaje campo gibraltareño. Las laderas, cubiertas de pasto, matorral y acebuchales, son dedicadas a la cría de ganado y contrastan con las zonas bajas, en las que los cultivos de cítricos se extienden por la orilla del río. Toda esta diversidad, aderezada por la proximidad de terreno rocoso como la Sierra de la Utrera, cerca de Manilva, o la Sierra

Crestellina, junto a Casares, hacen de esta zona un lugar muy atractivo para muchas especies de aves en cualquier época del año. El mes de diciembre, cuando el campo se torna verde tras las primeras lluvias de otoño, es uno de los mejores momentos para visitar este lugar.



Estas son algunas de las especies de las que podremos disfrutar en diciembre por aquí: ánade azulón, perdiz roja, cormorán grande, garcilla bueyera, garceta común, garza real, buitre leonado, águila pescadora, águila calzada, busardo ratonero, gavián común, elanio común, cernícalo vulgar, gallineta común, andarríos grande, andarríos chico, agachadiza común, paloma

torcaz, tórtola turca, abubilla, martín pescador, torcecuello, cogujada común, cogujada montesina, avión roquero, bisbita pratense, lavandera blanca, lavandera cascadeña, petirrojo europeo, colirrojo tizón, tarabilla común, zorzal común, mirlo común, curruca capirotada, curruca cabecinegra, cisticola buitrón, cetia ruiseñor, mosquitero común, chochín común, arrendajo común, cuervo, estornino pinto, estornino negro, gorrión común, pinzón vulgar, pardillo común, jilguero europeo, verderón común, verdecillo, escribano soteño y triguero.



También hay un bando de barnaclas canadienses residentes en el río, y los buitres moteados y negros aparecen con frecuencia entre los leonados.

### Cómo llegar

Tecllea "Venta La Molina, Casares" en Google Maps. Toma una pequeña carretera que sale a la izquierda colina abajo unos metros antes de llegar al restaurante según se llega desde Manilva, señalizada "COATESA Finca Los Nogales". Pon el cuentakilómetros a cero en este punto.

## Las colinas



Podemos detenernos después de la primera curva a la izquierda para echar un vistazo a nuestro alrededor y tener una panorámica del valle y las laderas. También podríamos ver cuervos, cernícalos vulgares y palomas torcaces, descubrir al escribano soteño mientras canta desde su percha, disfrutar de los primeros buitres leonados del día, y encontrar muchas de las especies que se nos presentarán a lo largo de nuestro descenso hacia el río: petirrojos y currucas cebecinegras revoloteando por los arbustos; currucas capirotadas, mirlos y zorzales escondidos en los acebuches; verderones alimentándose de las bayas del lentisco.

Estas zonas altas del valle son más apropiadas para la cogujada montesina dada la proximidad de terrenos más escabrosos mientras que las posibilidades de avistar la cogujada común aumentan en los terrenos de labor más cercanos a la ribera.



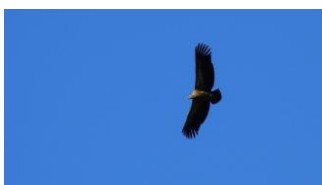
Esta carretera no está muy concurrida, por lo que podremos aparcar a un lado para observar cualquier pájaro que encontremos en torno al ganado, como garcillas buayeras, lavanderas blancas y bisbitas pratenses, o posados en las cercas como las tarabillas, colirrojos y trigueros. Las vallas ejercen un gran magnetismo sobre algunas especies y el coche es el escondite perfecto desde donde observarlos.



Encontraremos algunos pasos canadienses en la carretera, la cual pasa cerca de varios cortijos donde los gorriones comunes son muy abundantes. Las vistas al río Genal son excelentes desde la curva en el km. 3,6.

## Los campos de labor y el río

Un carril desemboca en la carretera desde la derecha en el km. 4,1; continuaremos por la carretera hacia la izquierda. Podemos intuir por dónde discurre el río a la vista de las hileras de eucaliptos y los cultivos de cítricos se extienden frente a nosotros cobijando especies que no habíamos visto hasta ahora como pinzones, arrendajos y estorninos pintos y negros. Encontraremos ratoneros apostados en los postes junto a la carretera y grandes bandadas invernales de jilgueros, verdecillos y pardillos en los campos de labor.



En el km. 7,5 tendremos la primera oportunidad de echar una ojeada al río en busca del águila pescadora, garza real, garceta común, andarríos grande y chico, agachadiza común, martín pescador, cetia ruiseñor, lavandera cascadeña y las introducidas barnaclas canadienses. Los buitres leonados pueden volar muy cerca de nosotros sobre los cerros de la orilla opuesta.



La carretera se convierte en carril en el km. 7,9 y pronto alcanzaremos la junta de los ríos Genal y Guadiaro en el km. 8,7. Recomendamos un examen del río desde este punto y un paseo a pie hasta el punto anterior, en el km. 7,5 para aumentar las

posibilidades de encontrar las especies ya referidas así como los elanios establecidos en esta zona.



Después de este agradable paseo, podemos continuar por el carril hasta el km. 11,1 donde,



tras atravesar por bonitos campos de labor donde podemos buscar fringílicas, lavanderas, bisbitas, alaúcidas, cernícalos y ratoneros, así como algunas águilas calzadas invernantes, gavilanes y buitrones, disponemos de otro punto de observación al río tomando un carril que sale a la derecha en el llamado “Lugar Pacheco”.

## FOTOS:

1. Cultivos de cítricos
2. Sierra Crestellina, Casares y Los Reales de Sierra Bermeja al fondo
3. Cernícalo vulgar (*Falco tinnunculus*)
4. Curruca capirotada (*Sylvia atricapilla*)
5. Escribano soteño (*Emberiza cirrus*)
6. Cogujada común (*Galerida cristata*)
7. Lavandera blanca (*Motacilla alba*)
8. Gorriones comunes (*Passer domesticus*)
9. Río Genal
10. Garza real (*Ardea cinerea*)
11. Buitre leonado (*Gyps fulvus*)
12. Junta de los ríos Genal y Guadiaro
13. Elanio común (*Elanus caeruleus*)
14. Águila calzada (*Hieraaetus pennatus*)