



# Piquitos castaña

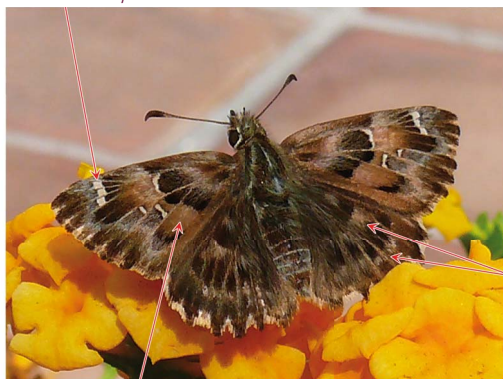
*Carcharodus alceae* (Esper, 1780)

## DESCRIPCIÓN

Envergadura alar: 2 a 3 cm. **Alas abiertas:** delantera marrón oscuro con zonas de color castaño y gris, mientras que la trasera de un color uniforme marrón oscuro con dos series de manchas algo más claras pero poco destacadas y poco definidas. **Alas cerradas:** ambas marrón más claro que por el interior; bordes (fimbrias) alternando blanco y marrón (ajedrezadas); con series de manchas blanquecinas en el ala posterior, la cual no presenta nerviación remarcada de blanco.

## CLAVE VISUAL DE IDENTIFICACIÓN

Tres manchas blancas cuadradas bien definidas y alineadas



Serie de manchas poco destacadas

Color castaño

Marrón más claro que en el interior



Foto: Rafael Obregón Romero

Borde ajedrezado

Venación poco marcada

## ESPECIES PARECIDAS

**Piquitos castaña menor**, *Carcharodus tripolinus* (Verity, 1925), es idéntica, siendo necesario un análisis genital masculino para diferenciarlas. **Piquitos clara**: con las alas abiertas, series de manchas blancas destacadas en ambas alas; ala trasera cerrada muy blanquecina. **Piquitos**: con las alas abiertas, tonos más grises y rojizos en algunos casos y series de manchas blancas algo más destacadas en alas traseras; venación blanca destacada con alas cerradas. **Piquitos serrana**: con las alas abiertas, similar a Piquitos, con las series de manchas blancas destacadas en las traseras; con las alas cerradas, manchas blancas más desarrolladas que en el resto de especies.



Piquitos clara



Piquitos



Piquitos serrana

## BIOLOGÍA Y HÁBITAT

Vuela prácticamente todo el año, con varias generaciones solapadas, siendo especialmente abundante a comienzos de otoño, si ha llovido durante el final del verano. Puede encontrarse en diversos hábitats, principalmente en lugares alterados donde crezcan malvas (géneros *Malva* y *Lavatera*), plantas nutricias de las orugas, incluyendo parques y jardines.

|     |     |     |     |     |     |     |     |     |     |     |     |
|-----|-----|-----|-----|-----|-----|-----|-----|-----|-----|-----|-----|
| ene | feb | mar | abr | may | jun | jul | ago | sep | oct | nov | dic |
|-----|-----|-----|-----|-----|-----|-----|-----|-----|-----|-----|-----|

## DISTRIBUCIÓN

Presente en todas las etapas de la GSM, si bien nunca es abundante ni en el número de localidades ni en la densidad poblacional de cada una de ellas. Piquitos castaña menor está citada de Manilva y Vélez-Málaga, pero se desconocen los lugares exactos y, en el caso de la Axarquía, no se sabe si el punto exacto se encuentra dentro de la GSM.

