



Marbré de Lusitanie

Euchloe tagis (Hübner, 1804)

DESCRIPTION

Envergure des ailes : entre 3 et 4 cm. **Ailes ouvertes** : il est blanc, avec l'apex de l'aile antérieure noir taché de blanc et beaucoup d'écaillés également blanches, ce qui lui donne un aspect grisâtre ; une longue tache noire à la moitié de l'aile rejoint le bord supérieur. **Ailes fermées** : la postérieure est très arrondie avec un fond jaune et une multitude d'écaillés foncées, ce qui lui donne une teinte globale tirant vers le vert ; il présente de très petites taches blanches arrondies, parfois peu visibles.

CLÉ DE DÉTERMINATION VISUELLE



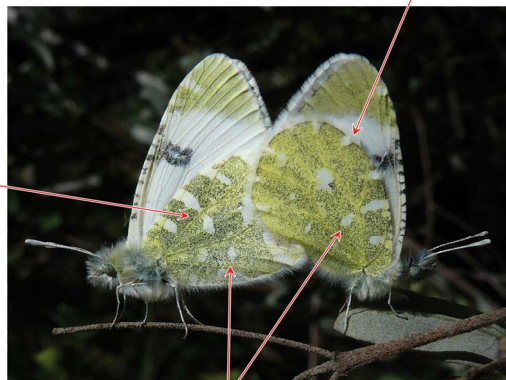
Longue tache noire

Apex noir, avec beaucoup d'écaillés blanches qui lui donnent un aspect gris

Taches blanches

Foto: Francisco Ríos Bosquet

Aile postérieure arrondie, sans angles évidents



Couleur de fond jaune avec des écaillés foncées qui lui donnent un aspect verdâtre

Petites taches blanches, parfois invisibles

ESPÈCES RESSEMBLANTES

Aurore : avec les ailes fermées, il est beaucoup plus blanc et les bords des taches sont très irréguliers ; avec les ailes ouvertes, il n'a pas de taches blanches à l'intérieur de l'apex noir de l'aile antérieure ; en outre, la tache noire sur le milieu de l'aile est arrondie. **Marbré de Cramer** : il est plus vert, avec un angle plus prononcé sur l'aile postérieure ainsi que des taches blanches plus grandes et évidentes. **Piérie du sisymbre** : fermé, il présente de longues taches blanches ; ouvert, l'apex est plus sombre et la tache au milieu de l'aile plus étendue. **Piérie du réséda** : il est totalement vert avec des taches blanches anguleuses ; fermé, il est beaucoup plus noir au niveau de l'apex, la tache du centre de l'aile est plus grande et il a des taches noires sur l'aile postérieure.



Musgosa

Aurore



Blanquiverdosa meridional

Marbré de Cramer



Blanca verdirrayada

Piérie du sisymbre



Blanquiverdosa

Piérie du réséda

BIOLOGIE ET HABITAT

Il vole en une seule génération annuelle, de février à mai, dans des habitats ouverts, principalement forêts et garrigues, toujours sur des terrains calcaires et de péridotites car c'est là que se trouvent les plantes hôtes de ses chenilles, les ibéris, crucifères du genre *Iberis*. L'un d'entre eux est l'ibéris de Font Quer (*Iberis fontqueri*), un endémisme exclusif des montagnes péridotitiques.

JAN	FEV	MAR	AVR	MAI	JUIN	JUIL	AOÛ	SEP	OCT	NOV	DÉC
-----	-----	-----	-----	-----	------	------	-----	-----	-----	-----	-----

DISTRIBUTION

Bien que très localisé, il est largement distribué le long du GSM, au niveau des sierras calcaires et péridotitiques, y compris celles du nord de la province.

