



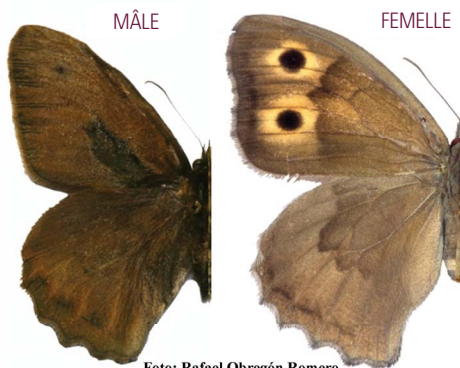
Louvet

Hyponphele lupinus (Costa, 1836)

DESCRIPTION

Envergure des ailes : entre 3,6 et 4,2 cm. **Ailes fermées** : l'aile postérieure est d'un gris uniforme très piquetée de noir et ne présente pas de ligne médiane ondulée ni de série de points ; l'aile antérieure est orange, avec des bordures d'une couleur similaire à celle de l'autre aile et un ocelle assez petit. **Ailes ouvertes** : il montre très rarement sa partie intérieure. Le mâle est marron, avec deux petits ocelles sur l'aile antérieure et l'androconie très prononcée. La femelle a des ocelles plus grands, bordés d'un large anneau orangé.

CLÉ DE DÉTERMINATION VISUELLE





ESPÈCES RESSEMBLANTES

Myrtil : légèrement plus grand, son aspect est moins gris et à peine marbré ; il présente une ligne ondulée et une série de points noirs le long du bord externe de l'aile postérieure. **Misis** : son ocelle est plus grand ; il possède une ligne médiane ondulée et l'aile prend différentes teintes, principalement orangée sur le bord arrière, avec un petit point pas toujours visible du côté de l'angle anal.



Loba

Myrtil



Lobito

Misis

BIOLOGIE ET HABITAT

Il vole à la fin du mois de juin et en juillet, dans des milieux montagneux, entre 1150 et 1800 m d'altitude. Il préfère les herbages secs et ensoleillés, et en particulier les zones rocailleuses de la garrigue éparses. Les chenilles s'alimentent de graminées des genres *Stipa* et *Aegilops*, entre autres.

JAN	FEV	MAR	AVR	MAI	JUIN	JUIL	AOÛ	SEP	OCT	NOV	DÉC
-----	-----	-----	-----	-----	------	------	-----	-----	-----	-----	-----

DISTRIBUTION

C'est l'un des papillons les plus rares et les plus localisés de la province. Il n'a pas été identifié sur le GSM, mais pourrait se trouver dans les zones les plus élevées des étapes 11 et 23. Toute information concernant l'espèce est d'un grand intérêt et nous vous prions de bien vouloir informer l'auteur de ce guide d'une quelconque observation.

