

## Valores naturales

El río Genil constituye la frontera de las provincias de Málaga y Córdoba entre Cuevas de San Marcos y Cuevas Bajas en la Comarca Nororiental de Málaga. La exuberante vegetación de sus orillas es una de las últimas muestras de bosque autóctono de ribera compuesto principalmente de álamos, fresnos y olmos.



En abril se produce una explosión de vida en este bosque cuando verdecillos, verderones, currucas capirotadas, cetia ruiseñores y ruiseñores comunes interpretan su coro de extraordinariamente poderosos y sofisticados cantos.

Algunas de las especies de aves que encontraremos aquí serán el ánade azulón, ánade friso, culebrera europea, aguilucho lagunero, busardo ratonero, gavián común, cernícalo vulgar, gallineta común, paloma torcaz, tórtola turca, tórtola europea, cuco común, abubilla, abejaruco europeo, torcecuello, cogujada común, golondrina común, golondrina dáurica, avión común, lavandera cascadeña, petirrojo europeo, ruiseñor común, mirlo común, curruca capirotada, curruca cabecinegra, cistícola buitrón, cetia ruiseñor, chochín, carbonero común, herrerillo común, pájaro moscón, agateador europeo, rabilargo, grajilla, cuervo, estornino negro, gorrión común, pinzón vulgar, jilguero europeo, verderón común, verdecillo, triguero y pico de coral (especie alóctona).



## Cómo llegar

Tecllea “Antigua Fuente Municipal Calle Real, Cuevas Bajas” en Google Maps. Continúa bajando hasta el final de la Calle Real donde verás señales hacia el “Observatorio de Aves” (¡aunque pueden estar ocultas tras contenedores de reciclado!) hacia la derecha. Pon el cuentakilómetros a cero aquí y sigue las señales hacia el observatorio de aves.

Recomendamos hacer el recorrido a pie (su longitud es de unos 7 kilómetros ida y vuelta) aunque también podemos conducir y detenernos en varios puntos a echar un vistazo. Si queremos hacerlo a pie, podemos aparcar en el polígono industrial y seguir por la carretera. En este caso, por favor, ¡extremad las precauciones con el tráfico!

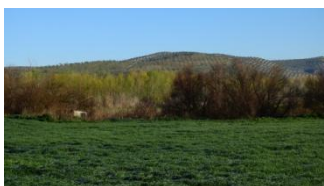


## El puente sobre el río Genil

Algunas aves urbanas como el gorrión común, tórtola turca y estornino negro son comunes por aquí, e incluso podemos observar el vuelo de los cernícalos vulgares sobre el pueblo.



Pronto comenzaremos a oír fringílicas, cogujadas comunes y trigueros. Después de inviernos húmedos, se formará un gran encharcamiento entre la carretera y el río donde podemos encontrar ánades azulones y frisos, cigüeñuelas y buitrones.



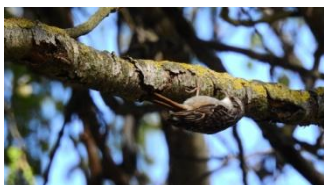
Podemos seguir las señales de la Gran Senda de Málaga para apartarnos de la carretera a menos que haya habido recientes y abundantes lluvias. Conforme nos acercamos el bosque de ribera, las llamadas de los cetia ruiseñor se hacen incesantes y las currucas capirotadas, las auténticas protagonistas del lugar, llaman y cantan desde todos los arbustos y árboles.



Hay un vado en el km. 1,3 que podría ser difícil de cruzar tanto a pie como en coche después de lluvias abundantes. El puente sobre el río Genil está a tan solo 100 metros del vado. Hay más espacio para aparcar el coche a la izquierda después de cruzar el puente. A pesar de que seguiremos por la orilla izquierda del río, un cuidadoso examen de este tramo puede ser muy productivo desde el puente y su extremo opuesto siguiendo un carril que sale hacia la izquierda, y otra zona encharcada con juncales desde donde podremos oír el canto



de multitud de ranas. Podremos contemplar los primeros vuelos de aguilucho lagunero, busardo ratonero e incluso culebreras europeas por aquí, lavanderas cascadeñas y gallinetas comunes en el río, y carboneros y herrerillos comunes, chochines, mirlos comunes, pinzones vulgares, agateadores europeos y picos de coral en los árboles y arbustos.



Otras especies como el gavián y torcecuello serán difíciles de localizar, pero podemos estar seguros de que nos estarán observando... Los ruiseñores comunes también serán difíciles de descubrir mientras cantan ocultos en la espesura.



## Laguna de los Fernández y Noria de la Agusadera

De vuelta a la orilla izquierda del río, avanzaremos por la carretera. Aparecerán los primeros rabilargos volando entre un gran pino junto a un cortijo y el bosque de galería.



La entrada al observatorio de aves se encuentra a unos 800 metros desde el puente. Aquí no puede accederse con el coche. La Laguna de los Fernández se extiende a la derecha del carril y en sus aguas encontraremos ánades azulones y gallinetas comunes. El camino al observatorio será difícil después

de días lluviosos. Además de las aves forestales ya mencionadas, grajillas, cuervos, busardos ratoneros y aguiluchos laguneros se mostrarán muy activos sobre el talud arenoso frente al observatorio.



La vereda continúa, siguiendo las señales de la Gran Senda de Málaga corriente arriba, hacia la Noria de la Agusadera, donde encontraremos varias mesas para sentarnos, tomar un bocado y escuchar y observar las aves. Debemos prestar atención a los pájaros moscones y rapaces por aquí.

Si la vereda entre el observatorio y la noria está demasiado encharcada, podemos volver a la carretera y andar otros 700 metros hasta encontrar las señales de la Gran Senda de Málaga



junto a una casa. Dirijámonos desde aquí hacia el río y caminemos río abajo hasta la noria.



#### FOTOS:

1. Verderón común (*Chloris chloris*)
2. Ceta Ruiseñor (*Cettia cetti*)
3. Señal de peligro por tráfico rodado
4. Ánades azulones (*Anas platyrhynchos*)
5. Triguero (*Miliaria calandra*)
6. Bosque de galería
7. Curruca capirotada (*Sylvia atricapilla*)
8. Río Genil desde el puente
9. Culebrera europea (*Circaetus gallicus*)
10. Agateador europeo (*Certhia brachydactyla*)
11. Ruiseñor común (*Luscinia megarhynchos*)
12. Laguna de los Fernández y observatorio de aves
13. Busardo ratonero (*Buteo buteo*)
14. Aguilucho lagunero (*Circus aeruginosus*)
15. Noria de Agusadera
16. Gallineta común (*Gallinula chloropus*)