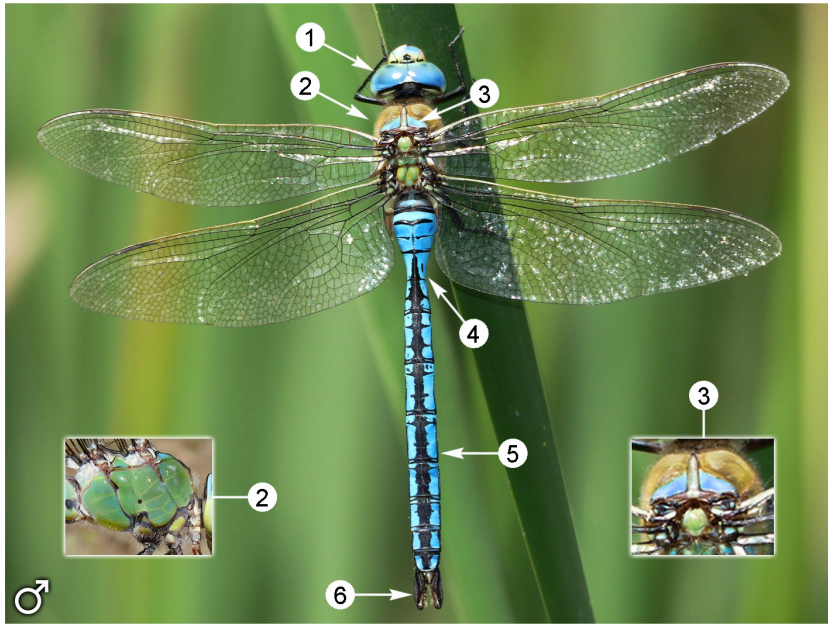




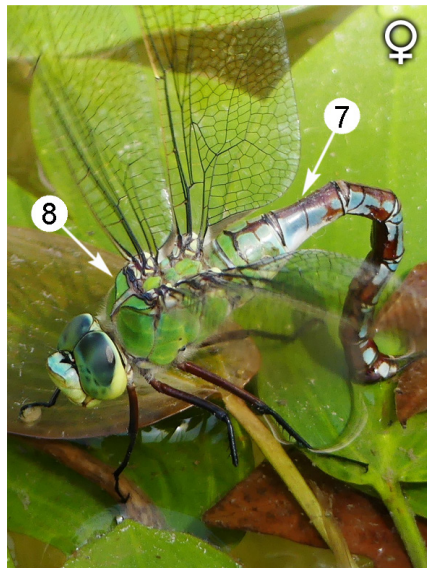
Anax imperator



♂

Longueur : 66-84 mm. Envergure de l'aile postérieure : 45-52 mm.

Mâle : 1. Partie supérieure des yeux bleue. 2. Thorax complètement vert, mais la partie supérieure peut tirer sur le marron. 3. Deux marques bleues sur la partie supérieure du thorax, devant la zone d'insertion des ailes. 4. Rétrécissement en S3. 5. Abdomen avec prédominance du bleu sur le noir. 6. Longs appendices anaux. **Femelle :** ses motifs sont similaires à ceux du mâle, mais sa couleur est plus terne et elle ne présente pas le rétrécissement si flagrant en S3 (7) ; les taches situées devant l'insertion des ailes sont vertes et non pas bleues (8).



♀



SON HABITAT

Elle se reproduit dans n'importe quel milieu lentique, qu'il soit permanent ou saisonnier : piscines naturelles d'eaux calmes, petits lacs de barrage, étangs artificiels, carrières inondées, bassins d'irrigation agricoles et de golfs. Toujours sur des lieux offrant une végétation aquatique émergente et/ou des débris végétaux flottants. On pourra apercevoir occasionnellement quelques adultes dans des habitats terrestres, éloignés de l'eau.

SON MODE DE VIE

Avec son vol puissant, le mâle passe son temps à patrouiller sur son territoire de haut en bas et de bas en haut, le défendant des autres mâles et des autres espèces de libellules, dont il peut s'alimenter. La femelle est plus timide et ne se laisse voir que lorsqu'elle se rend près de l'eau pour se reproduire. Elle pond ses oeufs sur la végétation émergente ou sur des débris flottants, en solitaire, contrairement aux autres espèces d'*Anax*, qui le font en tandem avec le mâle. Elle se pose à peine durant la journée et quand elle le fait, elle s'accroche à la verticale.

QUAND LA VOIR

Elle a été observée dans la province durant toute l'année, sauf en décembre, mais elle est plus abondante entre juin et septembre.

jan	fév	mar	avr	mai	juin	juil	aoû	sep	oct	nov	déc
-----	-----	-----	-----	-----	------	------	-----	-----	-----	-----	-----

OÙ LA VOIR DANS LA PROVINCE DE MÁLAGA

C'est l'une des libellules les plus communes et les plus largement distribuées de la province, on peut donc la trouver partout où ses besoins écologiques seront couverts. Il est possible de la voir pratiquement sur toutes les étapes du Grand Sentier de Malaga, bien qu'elle soit plus rare sur celles du nord de la province, de la 13 à la 19. Sur les itinéraires les plus proches de la côte (1 à 5 et 30), on la croise habituellement près des embouchures des rivières et des ruisseaux où l'eau est présente une bonne partie de l'année.

LIBELLULES SIMILAIRES

Principalement *Anax parthenope*.

STATUT DE PROTECTION

Elle n'est pas menacée et ne fait l'objet d'aucune protection particulière dans la législation environnementale en vigueur.